

استانداردهای اعتباربخشی ملی بیمارستان ها ( واحد لاندری )

ویژه کارشناسان بهداشت محیط

اردیبهشت ۱۴۰۱

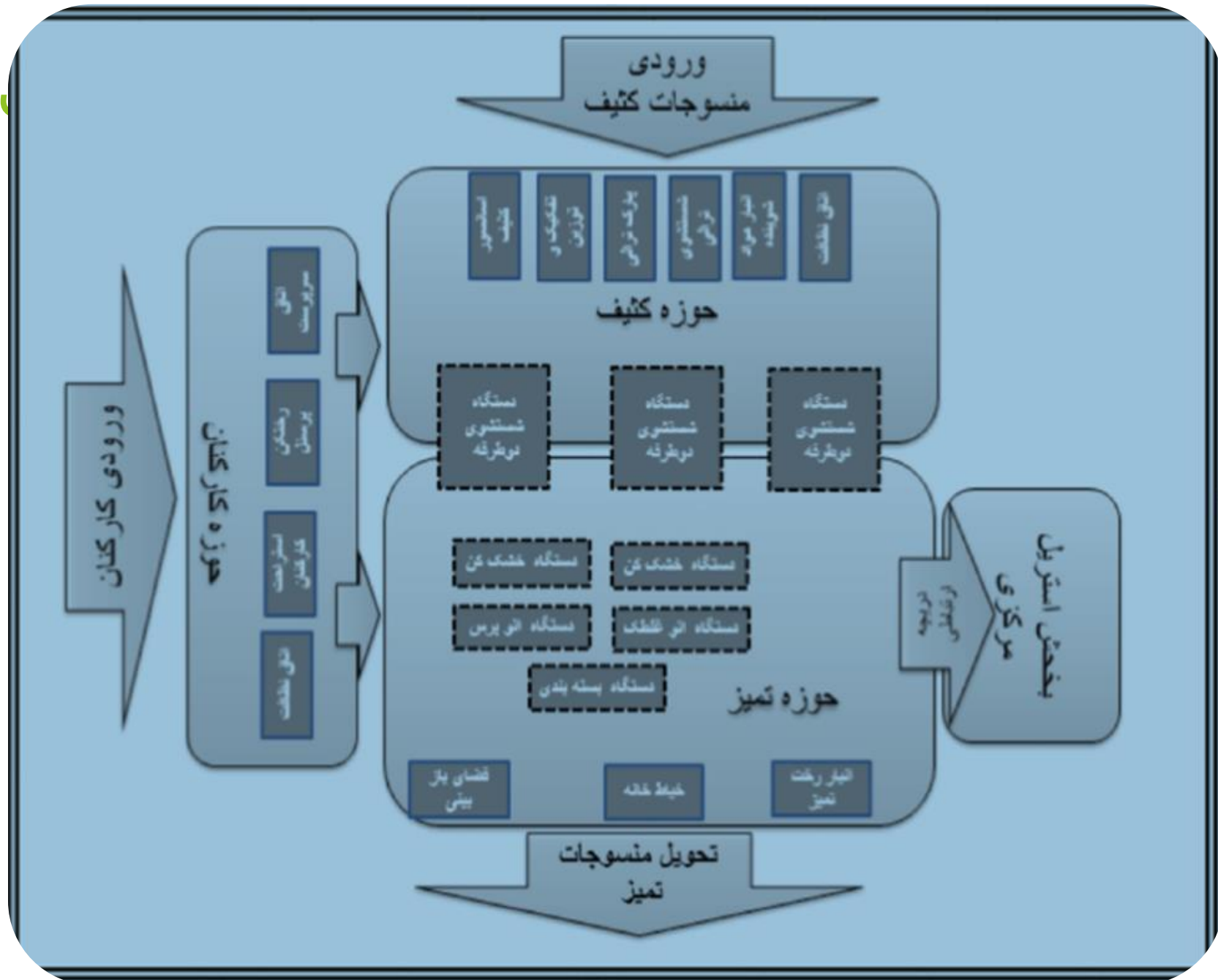
ارائه توسط

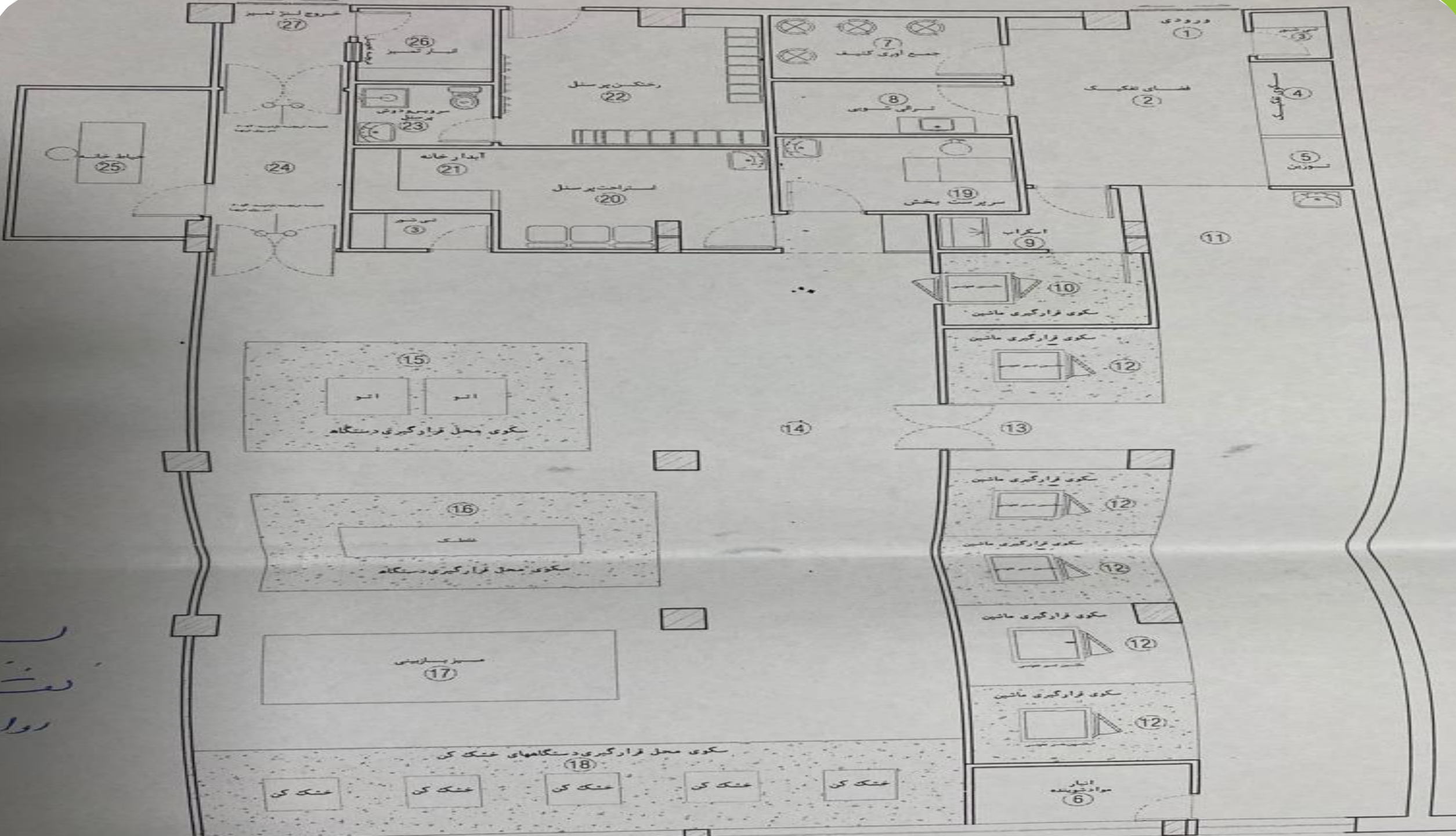
مهندس یلدا نیاکان

## فرایندهای رختشویخانه با رعایت ضوابط و شرایط استاندارد برنامه ریزی و انجام می شود

- ▶ اصول بهداشتی ساختارها و فضای فیزیکی رختشویخانه
- ▶ رختشویخانه از دو بخش اصلی ( تمیز و کثیف) و بخشهای پشتیبان تشکیل شده است.
- ▶ از مصالح مناسب جهت کف و بدنه و از مصالح ضد حریق جهت سقف استفاده گردد.
- ▶ بخش کثیف رختشویخانه دارای فشار منفی نسبت به بخش تمیز بوده و آگزاست فنها در این بخش نصب می شوند.
- ▶ جریان هوا از بخش تمیز به بخش کثیف می باشد.
- ▶ نصب رطوبت سنج و کنترل دمای رختشویخانه الزامی می باشد.







نقشه  
 رولر

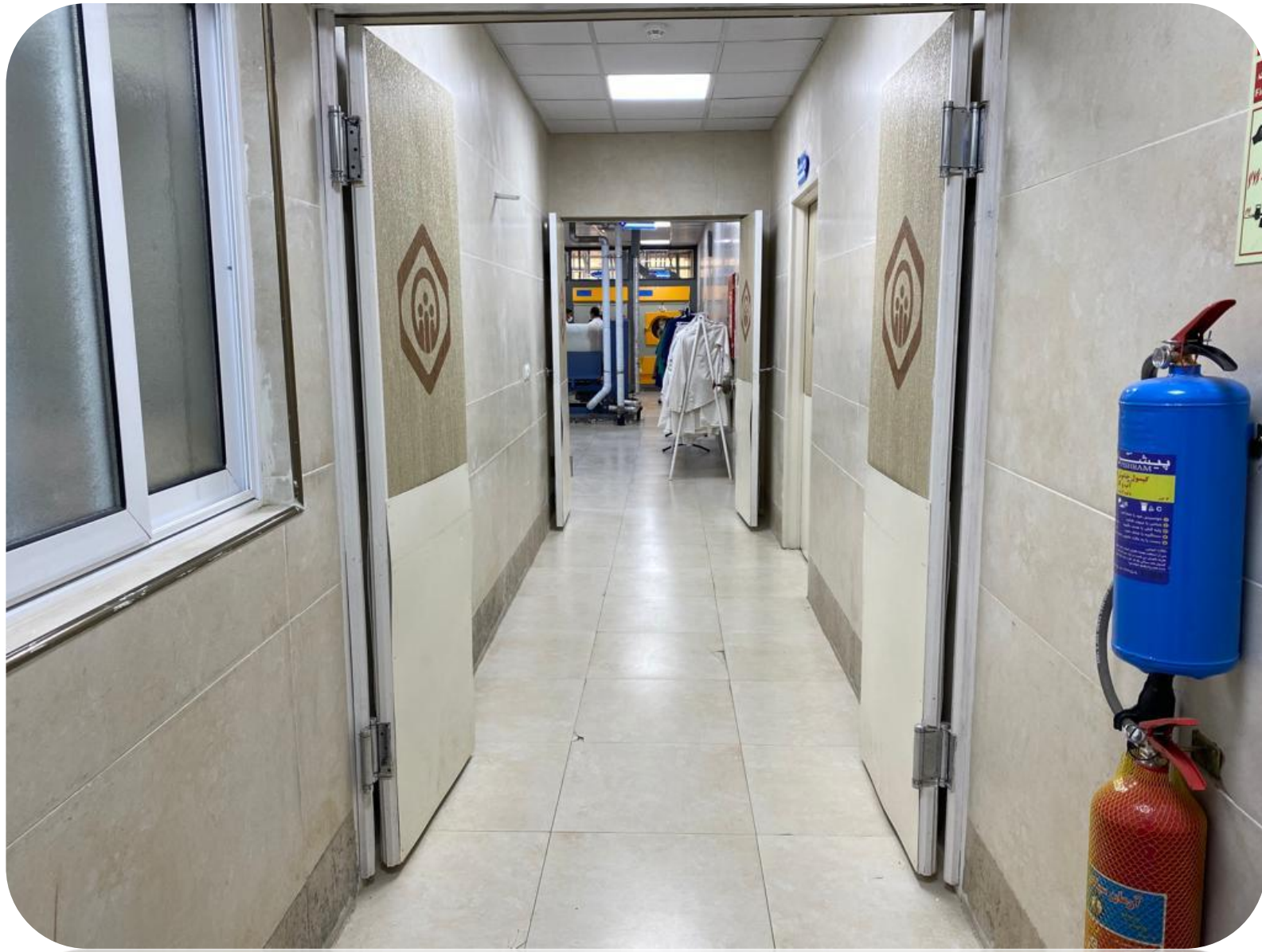






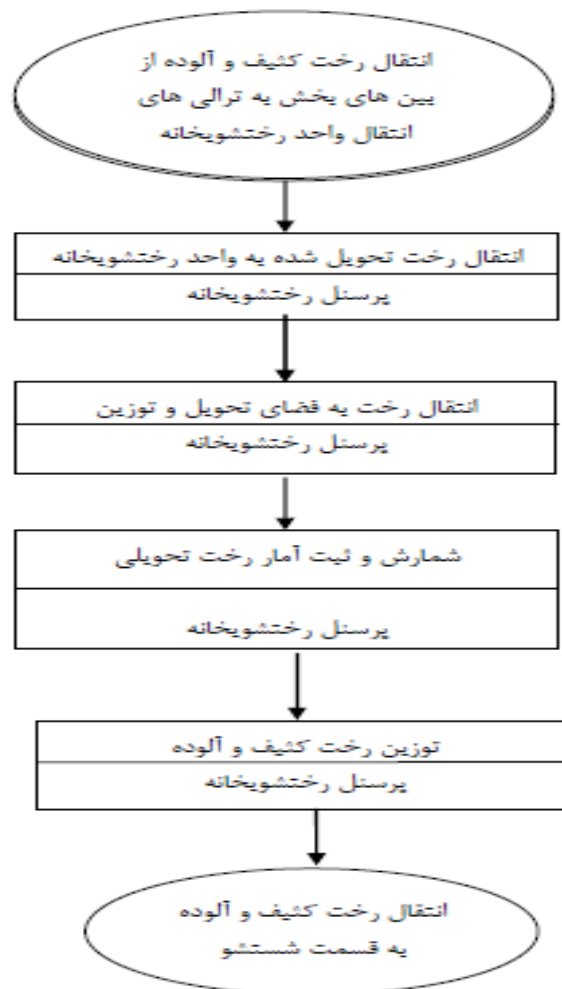






## تفکیک، جمع آوری و حمل البسه و ملحفه های تمیز، کثیف و آلوده به رختشویخانه، جداگانه و با رعایت اصول بهداشتی انجام می شود.

### فلوجارت گردش کارفرآیند جمع آوری، انتقال، تحویل و توزین رخت کثیف و آلوده



- ▶ تفکیک و جمع آوری و حمل البسه و ملحفه های تمیز و آلوده عفونی به رختشویخانه به صورت جداگانه و با رعایت اصول بهداشتی
- ▶ خروج رختهای آلوده عفونی از بخش داخل کیسه پلاستیکی زرد رنگ غیر قابل نشت گره زده شده
- ▶ بر چسب گذاری البسه آلوده عفونی
  
- ▶ اتاق کثیف بخش محل دریافت و کنترل البسه آلوده می باشد.
- ▶ شمارش البسه در بخش ممنوع می باشد.

# ترالی در دار حمل البسه کثیف از بخش به لاندری

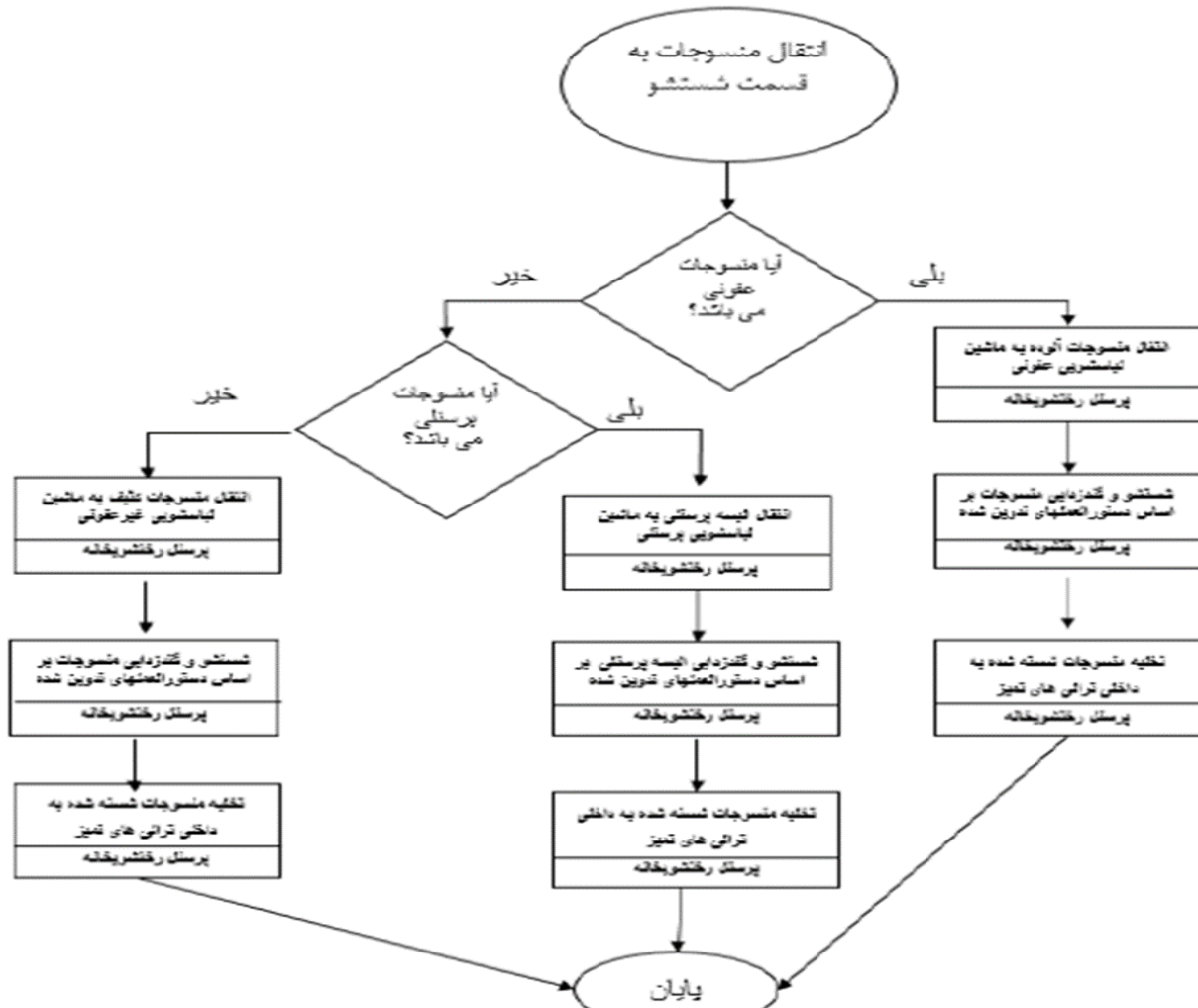




# انتقال البسه و ملحفه تمیز از رختشویخانه به بخشها با رعایت اصول ممانعت از انتقال آلودگی انجام می شوند



# البسه و ملحفه عفونی و غیر عفونی با ماشین لباسشویی جداگانه و محلول مناسب و متناسب با ظرفیت مورد نیاز شستشو می شوند.





وجود ماشین لباسشویی جداگانه برای البسه و ملحفه عفونی و غیر عفونی  
وجود محلولهای مناسب با ظرفیت مورد نیاز شستشو  
انجام صحیح شستشو البسه و ملحفه عفونی و غیر عفونی

- ▶ شستشو با آب سرد برای زدودن خون ها که در دو مرحله انجام می گیرد
- ▶ شستشوی اصلی با آب داغ و شوینده
- ▶ افزودن سفید کننده
- ▶ آب کشی البسه با آب داغ به مدت ۲۵ دقیقه
- ▶ البسه و ملحفه آلوده به ایدز و تیفوئید باید به طور جداگانه با آب داغ بالاتر از ۸۵ درجه سانتی گراد شسته شود.
- ▶ بهتر است برای این بیماران از البسه یکبار مصرف استفاده گردد و پس از مصرف البسه و ملحفه آلوده همانند پسماد عفونی مدیریت گردد.
- ▶ مستندات ثبت دمای شستشو در محل مناسب نگهداری گردد.



# عدم تداخل محل ذخیره البسه و ملحفه تمیز با البسه کثیف



# رختشویخانه دارای تجهیزات خشک کن و اتوی غلطکی یا پرس برقی بوده و دستگاه ها سالم هستند.

► وجود تجهیزات خشک کن، اتوی غلطکی یا پرس برقی سالم و فعال



## البسه و ملحفه های مورد نیاز بیماران با شرایط بهداشتی تامین می شود.

- ▶ وجود البسه در گردش و ذخیره در بخشها/ واحدها و انبار
- ▶ تامین البسه به میزان کافی برای شرایط اضطراری
- ▶ مستندات دفتر ثبت رخت جمع آوری شده، رخت شسته شده و رخت توزیع شده به تفکیک هر بخش به صورت روزانه
- ▶ مستندات شستشوی روزانه در رخنشویخانه بر اساس تعداد و کیلوگرم به تفکیک هر یک از ماشینها، دفتر سر جمع اموال برای تفکیک رخت ذخیره شده و رخت در گردش











- ▶ به ازاء هر تخت بستری ۶ تخته ملحفه تمیز و سالم و اتو شده
- ▶ دو تخته روبالشی غیر مستهلک
- ▶ دو تخته دروشیت
- ▶ ۱/۵ تخته پتو و روتختی سالم و تمیز
- ▶ البسه بیمار در سایزهای مختلف دو برابر تعداد تختهای بخش